

Inkscape

Schnupperstunde 6

mit Stift





Inkscape-Schnupperstunde 6

Eigenes Hintergrund-Theme für Firefox

Liebe Gimpgemeinde!

Neulich wollte ich ein neues Theme für den Firefox installieren. Auf der Mozilla Seite fand ich eine große Auswahl. Mit Hilfe eines Add-ons „*Personas Plus*“ war das Theme auch schon fix installiert. (Wer keine Add-ons mag, kann anschließend es einfach wieder deaktivieren oder deinstallieren.)

Eine einfache Möglichkeit mit Hilfe dieses Add-ons ein eigenes Theme in Firefox einzubinden gibt es auch. Wie das geht, zeige ich Euch in dieser Schnupperstunde. Diejenigen, die mit einem anderen Browser unterwegs sind, können die gebastelte Grafik mit angepassten Maßen z.B. für ihren Desktop nutzen.

Für das Theme basteln wir zuerst ein Header-Image (3000 x 200 px), dass als .png oder .jpg gespeichert werden soll. In neueren Firefox-Versionen kann man auf das Footer-Image (3000 x 100 px) ganz verzichten.

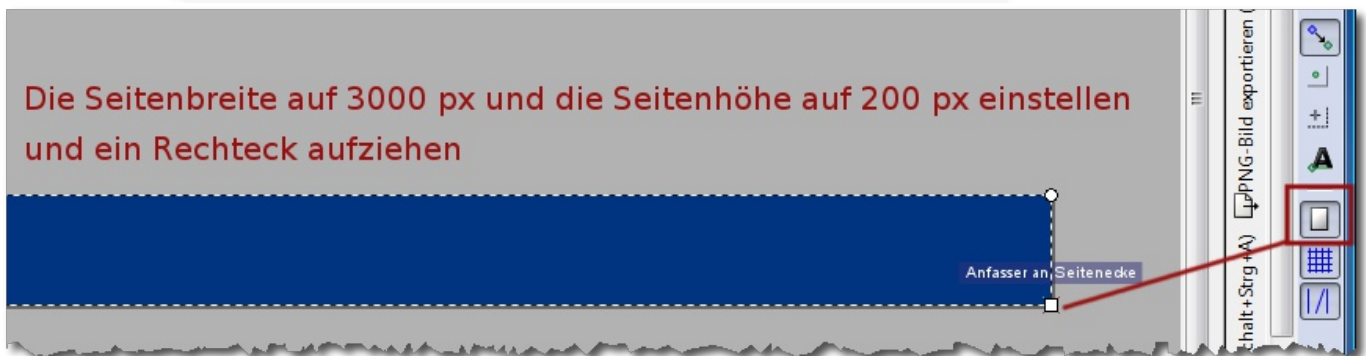
Die Maße sind Empfehlungen von Mozilla, damit das Theme auch auf Firefox-Browsern mit größeren Monitoren funktioniert.

Das **Header-Image** wird immer *an der rechten oberen Ecke ausgerichtet*. Dort sollten die entscheidenden Bildelemente platziert sein. Das **Footer-Image**, wenn man es erstellen möchte, wird *an der linken unteren Ecke ausgerichtet*.

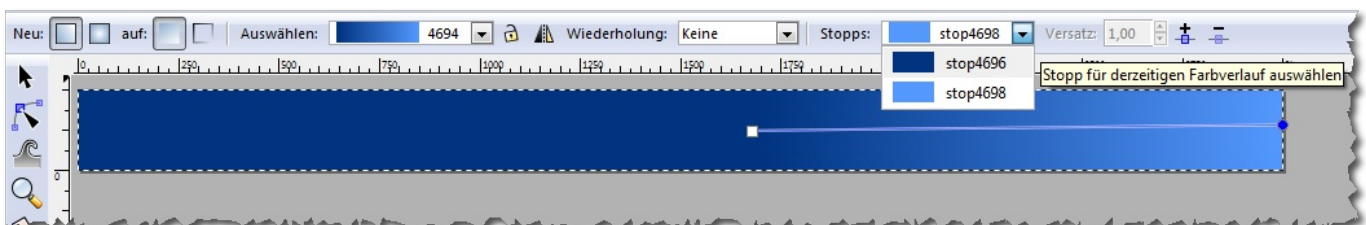
Schritt 1:

Im Inkscape-Menü **Datei > Dokumenteneinstellungen > Seitengröße > Benutzerdefiniert** die Einheit in Pixel umstellen. Die **Seitenbreite auf 3000 px** und die **Seitenhöhe auf 200 px** einstellen.

Rechts die Schaltfläche „**Am Seitenrand einrasten**“ aktivieren und ein Rechteck über die gesamte Seite aufziehen. Die Farbe der Füllung nach Geschmack wählen, volle Deckkraft und ohne Kontur.



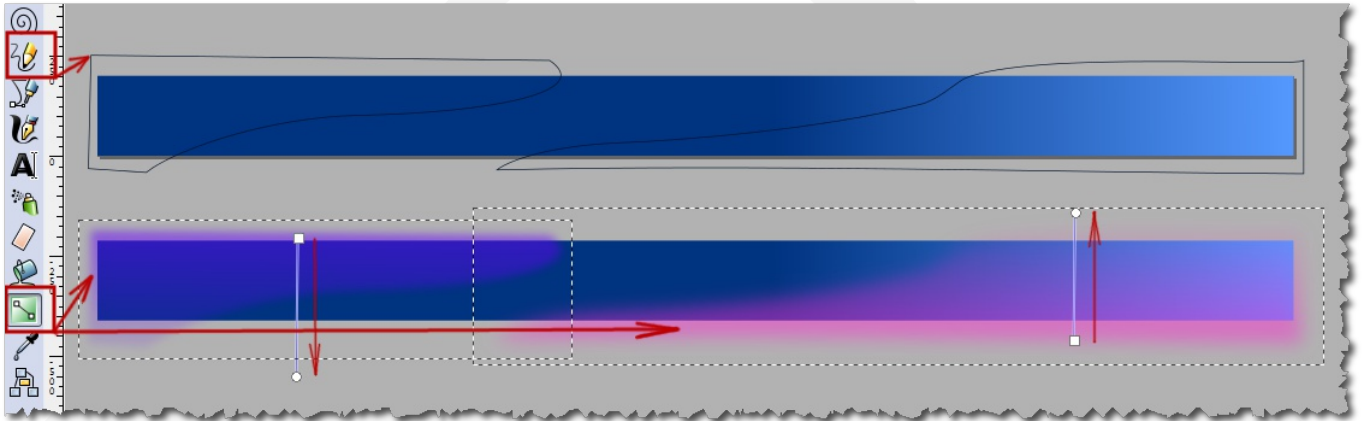
Das Farbverläufe-Werkzeug aktivieren und einen linearen Farbverlauf, dunkel nach hell, im Rechteck erzeugen. In meinem Beispiel habe ich die dunkle Farbe dominanter wirken lassen.



Jetzt werden farbliche Akzente gesetzt.

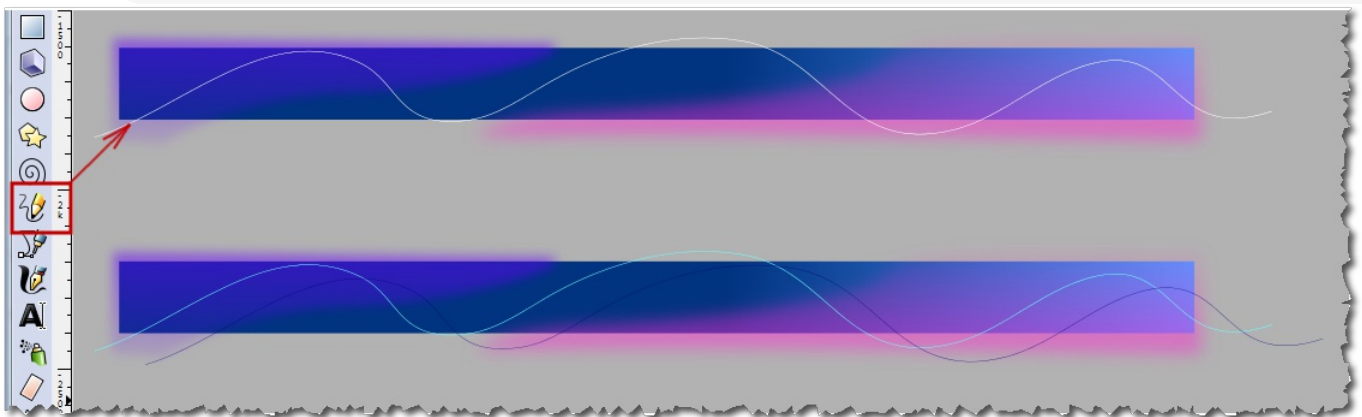
Wir zeichnen mit dem Freihandlinien-Werkzeug ein paar geschlossene Pfadflächen im Rechteck, füllen diese mit einer Farbe, entfernen die Konturlinie und versehen die Flächen mit einem linearen Farbverlauf. Deckkraft 50% nach transparent. Die Unschärfe stellen wir auf 4,0 ein.

Es macht nichts aus, wenn außerhalb des Rechtecks gemalt wird, weil wir die Grafik später beim Exportieren auf die Größe der „Seite“ beschränken.

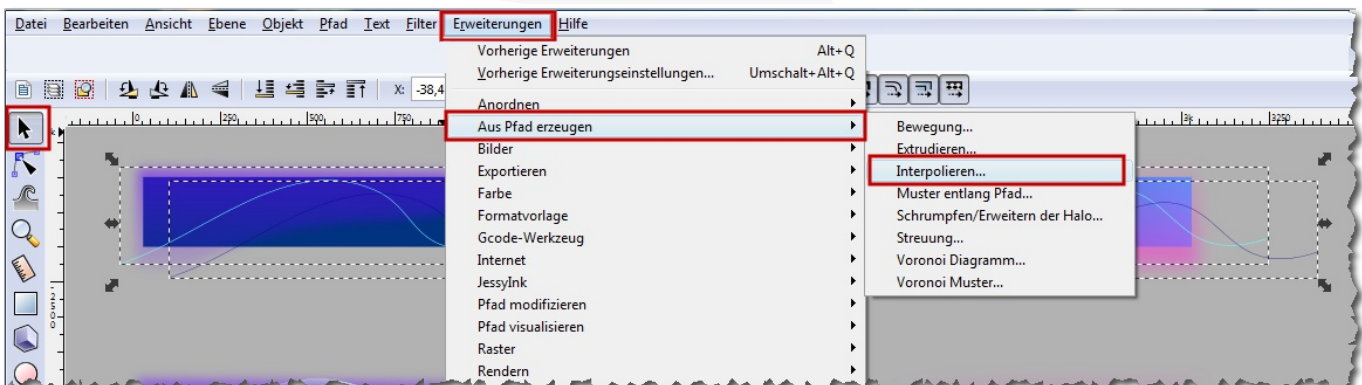


Schritt 2:

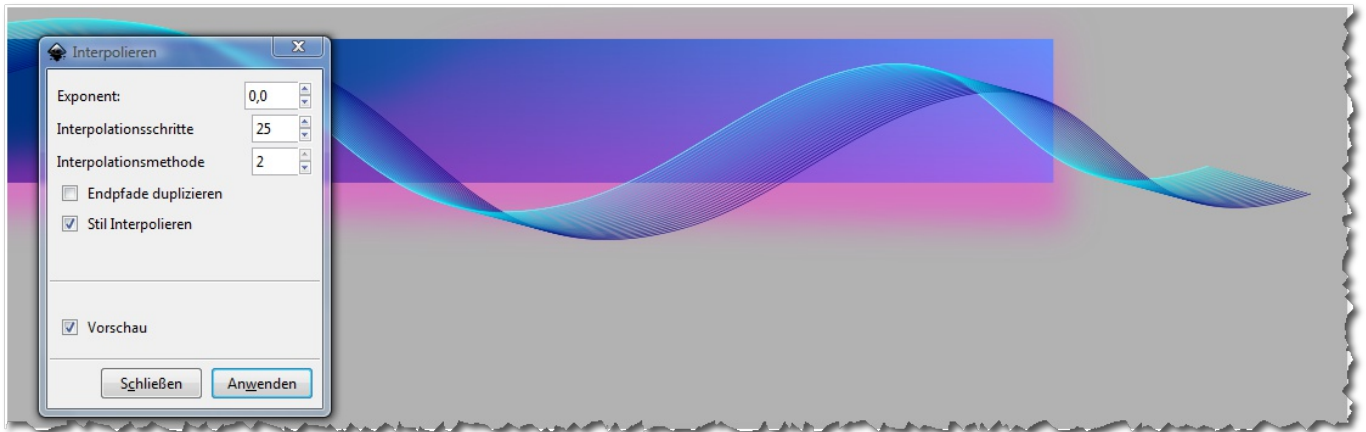
Es kommt wieder das Freihandlinien-Werkzeug zum Einsatz. Gezeichnet wird eine lange Welle auf unser Rechteck, welche anschließend markiert, dupliziert und, wie auf dem Screenshot abgebildet, verschoben wird. Die Wellen färben wir in unterschiedlichen Tönungen ein, so, dass sie sich vom Hintergrund ein wenig abheben.



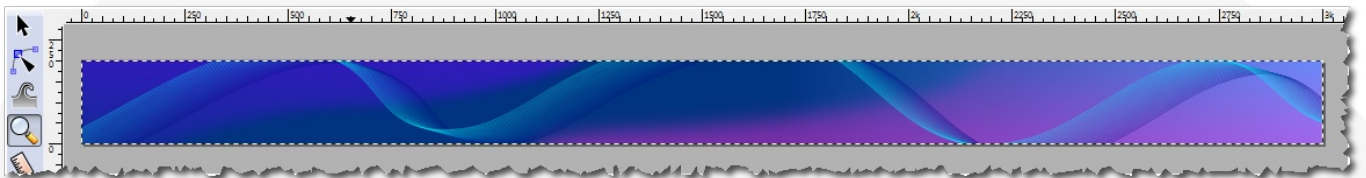
Die beiden Wellenlinien mit dem Auswahltool markieren und die Funktion **Erweiterungen** > **Aus Pfad erzeugen** > **Interpolieren** abrufen.



Die Einstellungen bitte dem Screenshot entnehmen. Wir reduzieren die Deckkraft der Wellen auf ca. 85% oder nach eigenem Geschmack.



Die fertige Grafik wird als PNG Datei exportiert. Es muss darauf geachtet werden, dass im Exportbereich-Fenster „Seite“ ausgewählt wird. Die Breite und Höhe der Bildgröße (3000 px x 200 px) nochmals kontrollieren und DPI-Wert 90 eingeben.



Schritt 3:

Im nächsten Schritt, falls es noch nicht geschehen ist, wird das Add-on „Personas Plus“ installiert.

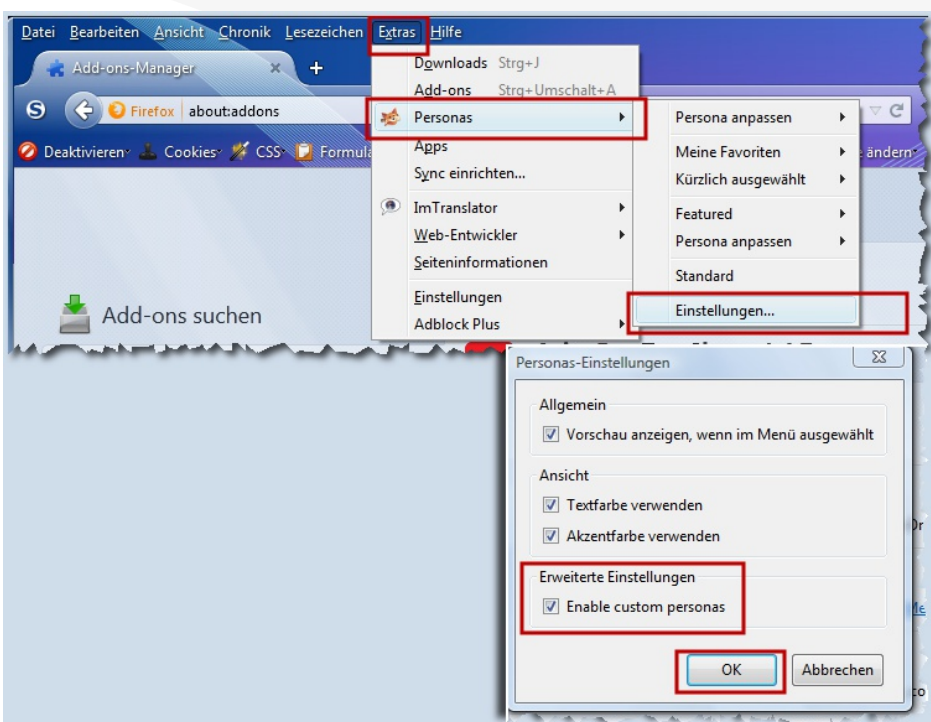
Im Firefox-Fenster auf **Extras > Add-ons > Add-ons suchen** gehen und ins Suchfeld „Personas“ eingeben. Das Add-on „Personas 1.7.3.1-signed“ aussuchen und installieren.

(Die Zahlen bedeuten die Add-on-Version und können mit der Zeit bei Euch anders als hier aussehen.)

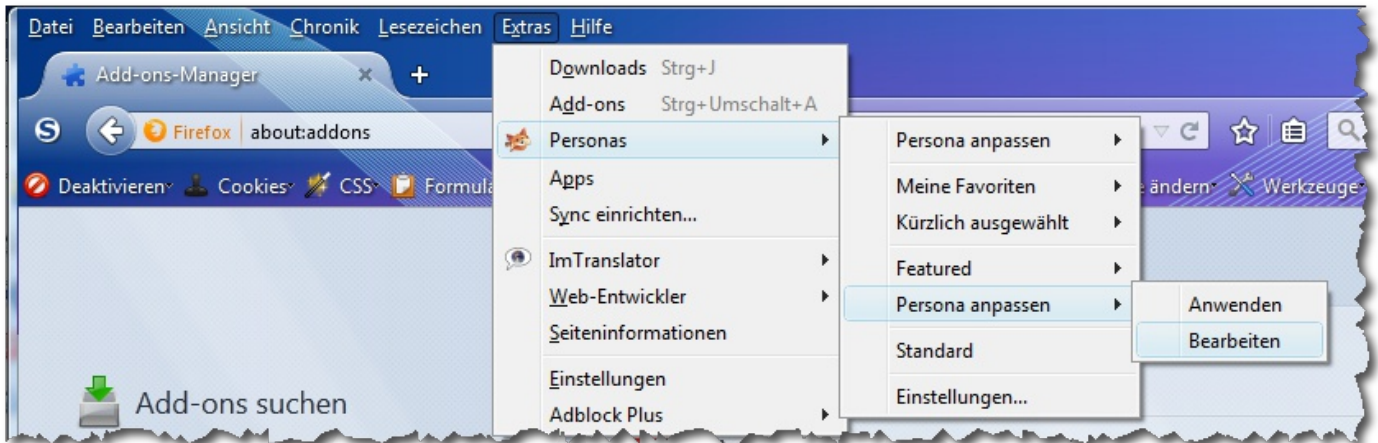
Nach dem das Add-on installiert wurde, heißt es dann „Personas Plus 1.7.3.1-signed“.

Nach **Firefox-Neustart** findet Ihr unter **Extras** einen neuen Eintrag „Personas“.

Unter dem Punkt **Einstellungen > Erweiterte Einstellungen** ein Häkchen bei **"Enable custom personas"** setzen.



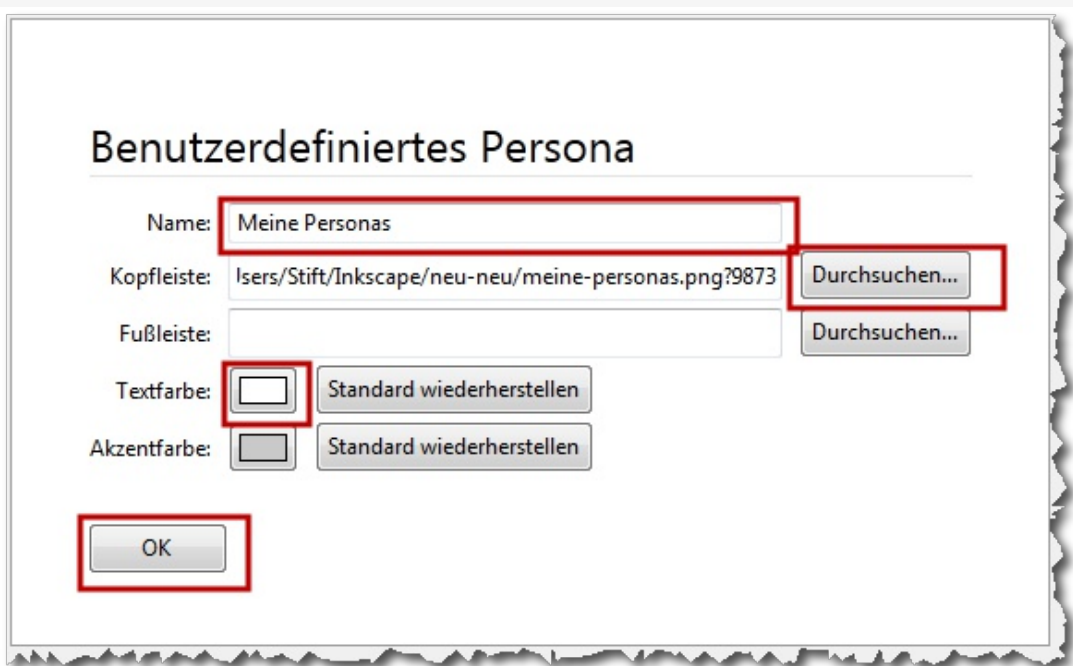
Zum Schluss wird der Punkt *Personas* > *Persona anpassen* > *Bearbeiten* ausgewählt.



Im Fenster *Benutzerdefiniertes Persona* könnt ihr der Datei einen Namen vergeben, dann auf *Durchsuchen* klicken und zur erstellten Inkscape-Grafik auf der Festplatte navigieren.

Nach der Auswahl wird die Änderung sofort im Browser sichtbar. Die Textfarbe kann auch angepasst werden. Wenn ihr die Veränderung übernehmen wollt, mit **OK** bestätigen.

Den Speicherort der Grafik sollte man jetzt nicht mehr ändern, sonst findet Firefox diese beim Neustart nicht mehr.



Die erstellte Grafik kann jetzt im Firefox bewundert werden! :-)



Ich wünsche Euch beim Basteln und Gestalten viel Spaß!
Zeigt Eure Firefox-Personas bei Gelegenheit im Inkscape-Thread der Gimp-Werkstatt!

Schöne Grüße
Stift